



Länsstyrelsen  
Västra Götaland

Thomas Bergstrand  
Antikvarie  
010-2245452

Meddelande  
2020-12-02

Diarienummer  
431-49260-2020

Sida  
1(2)

Trollhättans kommun  
Att. [hjalmar.oskarsson@trollhattan.se](mailto:hjalmar.oskarsson@trollhattan.se)

## **Resultat av genomförd arkeologisk utredning inom del av fastigheterna Chauffören 1, Hjulvarn 3:1, Stallbacka 4:1, Trollhättans kommun**

Under november 2020 genomfördes en arkeologisk utredning inom rubricerade fastigheter enligt Länsstyrelsens beslut 2020-11-05, med Trollhättans kommun som uppdragsgivare. Det planerade arbetsföretaget omfattar framtagande av en detaljplan för verksamhetsområde. Undersökaren Arkeologerna har till Länsstyrelsen inlämnat en preliminär redogörelse (bilaga 1).

### **Resultat**

Utredningen hade dels som syfte att avgöra antikvarisk bedömning av lämningen L1964:8412 (område med fossil åkermark) och dels avgöra förekomst av eventuella tidigare ej kända fornlämningar inom utredningsområdet.

Efter genomförd utredning har undersökaren meddelat att L1964:8412 är att betrakta som fornlämning enligt Kulturmiljölagen 2 kapitel 1§. Angivet område bedöms ha använts under både förhistorisk och historisk tid, och innehåller röjningsrösen, fossila åkerytor och andra odlingsspår. Lämningens geografiska utbredning är justerad till tre delområden som är separerade av modern infrastruktur, se bilaga 2 översiktsplan.

Inom området med fossil åkermark påträffades även tre förhistoriska gravanläggningar av typen stora stensättningar. Sannolikt finns det ytterligare gravar under mark eller övertäckta med senare röjningsrösen. De tre gravarna är lagskyddad fornlämning och kommer registreras i Kulturmiljöregistret.

### **Länsstyrelsens bedömning och fortsatta åtgärder**

Utredningen har resulterat i ett klart bättre antikvariskt kunskapsläge om planområdet och den större fornlämningen L1964:8412. Utöver fossil åkermark innehåller ytan för den aktuella lämningen även ett antal förhistoriska



Länsstyrelsen  
Västra Götaland

gravar. Sannolikheten bedöms som stor att det finns ytterligare gravar inom lämningens totala yta. Därtill finns även en tidigare känd hällristning (skålgropar) i utredningsområdets sydöstra del ([L1964:8411](#)).

Länsstyrelsens bedömning är att fornlämningen L1964:8412 har ett stort vetenskapligt och pedagogiskt bevarandevärde. Man bör i sammanhanget även notera kända förekomst av hällristningar och fossil åkermark åt öster, mellan E45 och Stallbacka industriområdet ([L1964:9010](#), [1964:8381](#) m fl) . Sannolikt kan även dessa lämningar knytas samman med L1964:8412.

Utredningen visar dock att den västra hälften av utredningsområdet är fritt från forn- och kulturlämningar, se bilaga 3 detaljkarta. Med hänsyn till fornlämningsområdet (skyddszon) på fornlämningens västra sidan (blått fält om ca 40 m bredd) så uppgår det västra delområdet till ca 6 000 kvm. Ur fornlämnings synpunkt anser Länsstyrelsen att detta västra delområde är lämpligt som verksamhetsområde.

För Länsstyrelsen Västra Götaland

Thomas Bergstrand, antikvarie

#### Bilaga

1. Undersökarens preliminära redogörelse om genomförd utredning no-vember 2020.
2. Översiktskarta aktuell fornlämning och utredningsområde
3. Detaljkarta
4. Geometri ny utbredning för L1964:8412. ESRI shape Sweref99 TM.

**Datum** 2020-12-02  
**Dnr** 5.1.2-01108-2020  
**Er ref** 431-49260-2020

## **Arkeologisk utredning Chauffören 1 m.fl., Trollhättans stad, inkl. lämningarna L1964:8411 och L1964:8412. Sammanfattning av resultat**

Arkeologerna, Statens historiska museer och Kula AB har utfört en arkeologisk utredning inom rubricerad fastighet.

Utredningsområdet inventerades och relevanta historiska kartor granskades, liksom arkivmaterial som belyser platsens historia. Därefter grävde vi sex söschakt med maskin inom den del av utredningsområdet som ej omfattas av fornlämningen L1964:8412, fossil åker. Dessa innehöll inga spår av fornlämningar. Området längst västerut var fuktigt med bitvis stående vatten och här grävde vi inga schakt.

Vid utredningens början fanns två registrerade lämningar inom planområdet, L1964:8412, område med fossil åkermark (möjlig fornlämning) och L1964:8411, en skålgropssten belägen inom området med fossil åkermark. Syftet med utredningen var att fastställa fornlämningsstatusen för L1964:8412 och att undersöka förekomsten av eventuella ej tidigare kända fornlämningar inom området. Vid bedömningen av fornlämningsstatusen för L1964:8412 har vi beaktat hela lämningen, alltså även den del som ligger utanför det aktuella utredningsområdet.

L1964:8412 har varit känd länge och antogs först vara ett förhistoriskt gravfält. Lämningen kom senare att betraktas som ett område med röjningsrösen. Den undersöktes delvis 1975.

Vid besiktning kunde vi notera att lämningen innehåller en rad olika element och har ett stort tidsdjup. Området har använts under både förhistorisk och historisk tid. Här finns röjningsrösen, fossila åkerytor och andra odlingsspår men bland röjningsrösen finns också några stora (upp till 17 meter i diameter) flacka stensättningar varav några med spår av kantkedjor och andra formelement. Dessa är med all sannolikhet förhistoriska gravar. De tre största har markerats på bifogade karta. En av dem ligger inom utredningsområdet. Några av de större röjningsrösen skulle också kunna vara gravar. För att fastställa detta behövs en arkeologisk förundersökning.

Skålgropsstenen L1964:8411 granskades och befanns ligga kvar. I områdets närhet finns flera ytterligare skålgropslokaler och förekomsten av dessa stärker bilden av ett komplext område som använts under lång tid för olika ändamål.

**Arkeologerna**  
Tel. 010-480 80 00  
**Hemsida** [www.arkeologerna.com](http://www.arkeologerna.com)  
**Org.nr** 202100-4953  
**Bankgiro** 566-2085

**Fakturaadress:**  
Arkeologerna,  
Statens historiska museer  
FE129  
838 80 Frösön  
**Fakturan märks med:**  
Projektledarens namn och  
projektkod

Vår bedömning är att ny fornlämningsstatus för L1964:8412 ska vara **fornlämning**. Vi föreslår också att gränsen för fornlämningen ändras något på grund av vägar och en täkt som förstört delar av den. Omedelbart norr om den tidigare gränsen för lämningen noterade vi ytterligare röjningsrösen och en stor stensättning och detta område ingår därmed också i fornlämningen.

Platsen är den sista resten av ett äldre landskap i ett område som i övrigt är kraftigt exploaterat. Den har ett högt bevarandevärde och ett högt pedagogiskt värde.

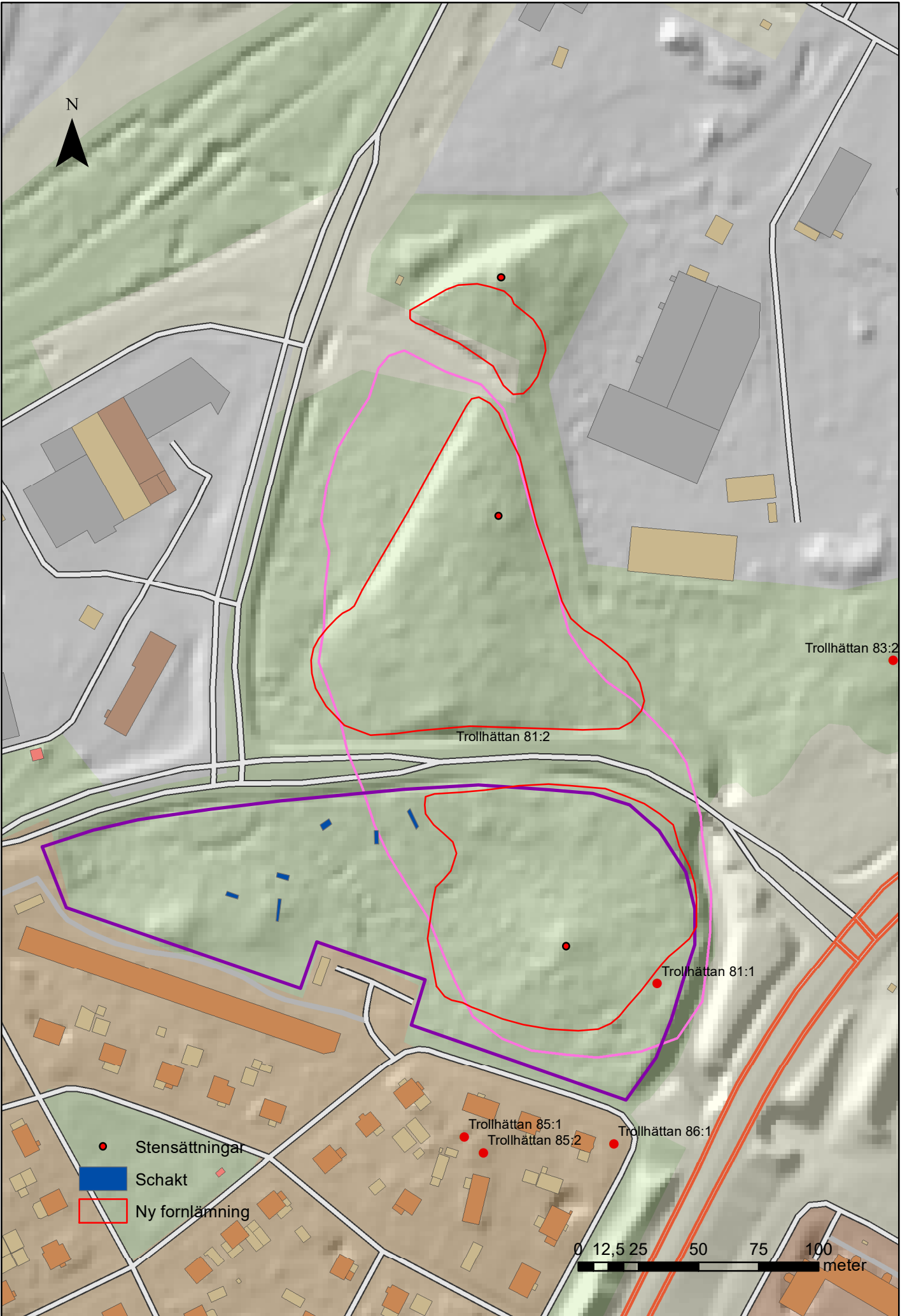
Fältarbetet utfördes 24 och 27 november 2020.

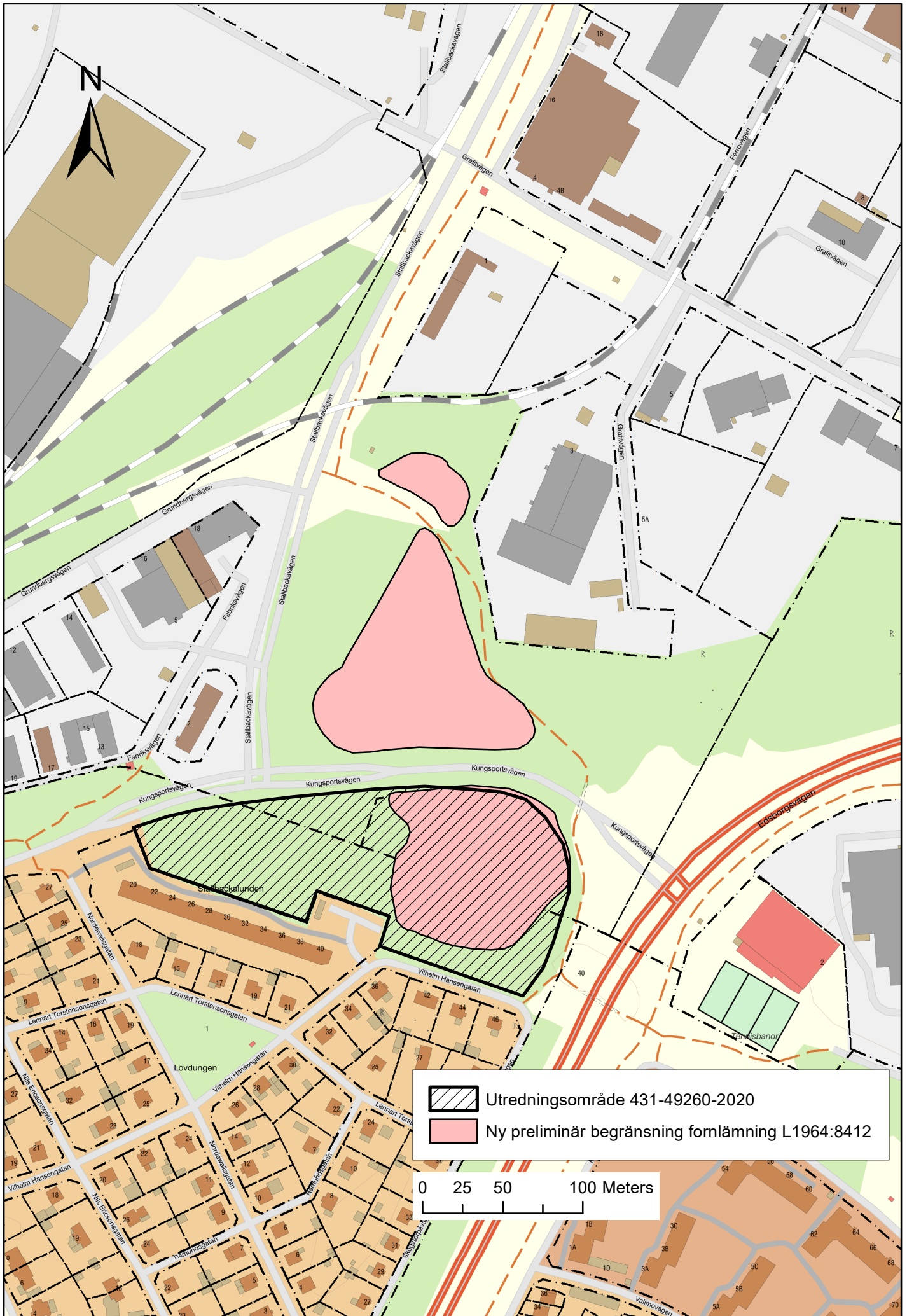
Tidsåtgången uppgick till 32 timmar i fält (inkl. Kula AB) och sex timmar med grävmaskin.



Karta över utredningsområdet med sökschakt, förslag till ny gräns för fornlämningen L1964:8412 och tre större stensättningar markerade med punkter bifogas.

Arkeologerna  
Statens historiska museer  
Möndal

Christina Rosén  
Arkeolog





 Utredningsområde 431-49260-2020  
 Ny preliminär begränsning fornlämning L1964:8412

0 25 50 100 Meters

